



よしみ社協だより

第59号

平成24年7月1日発行

編集・発行 社会福祉法人吉見町社会福祉協議会 吉見町大字下細谷1216番地1 (吉見町福祉会館内) ☎54-5228



ふれあって たすけあって
あたたかいまちを

(写真は昨年度の事業から)

この広報誌は共同募金の配分金を受けて発行しています。

社会福祉協議会の予算

基本方針

急速な少子・高齢化社会の進展、無縁社会と称される地縁的つながりの希薄化、経済低迷による雇用不安や生活不安等、地域社会を取り巻く環境は大きく変化し厳しい状況にある。

このような中、様々な福祉課題が生じ、人々の社会福祉に対するニーズはますます複雑・多様化している。

支え合い・助け合いの力の弱まっている地域にお

いて、社会福祉協議会の活動は地域福祉を担うものとして一層重要となり期待されている。

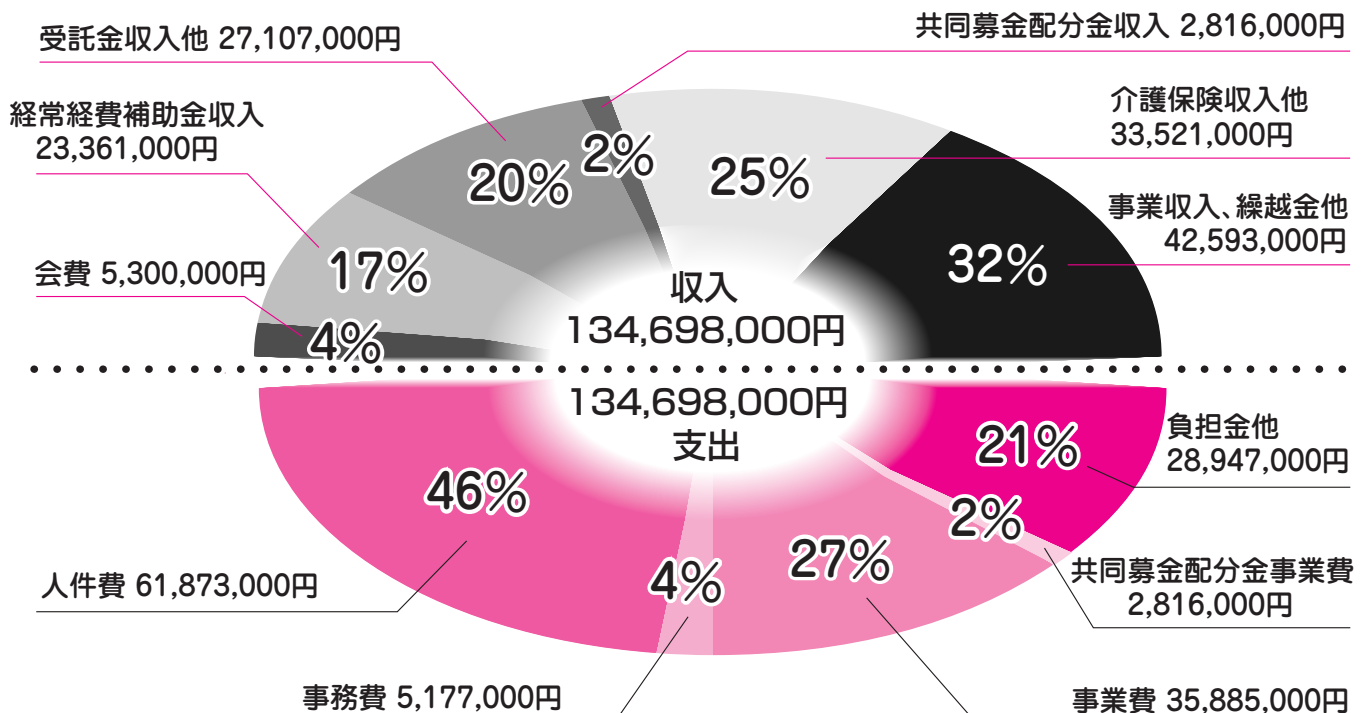
だれもが住みやすいまち、お互いに支えあい安心して暮らせる福祉のまちづくりを推進するため、必要とされる各種事業やサービスの充実に努めるとともに、住民・行政・関係団体等との連携、協働を密にした地域福祉の向上に取り組む。

事業計画

基本方針に沿って展開する主な事業は次のとおりです。

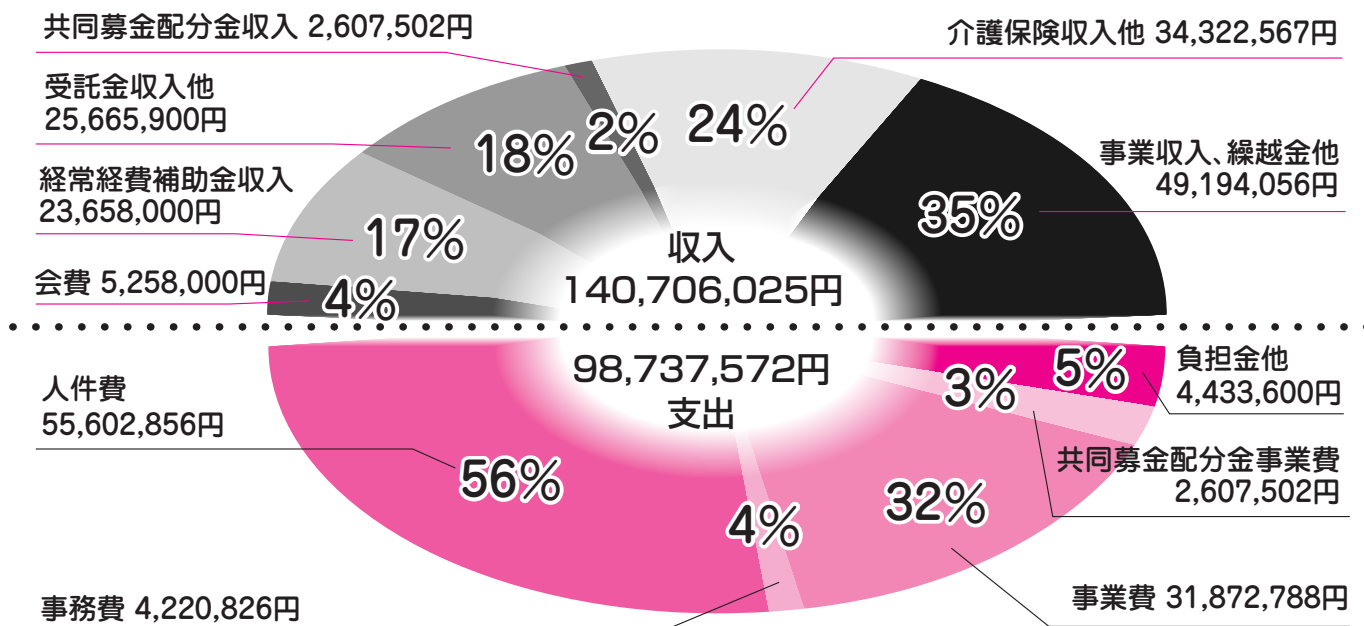
- ◎地域福祉事業の推進
 - ふれあいいきいきサロン事業
 - 敬老会・福祉まつりの開催
 - 被災世帯の見舞い
 - 広報・啓発活動 他
- ◎在宅福祉サービス事業の推進
 - 在宅高齢者等配食サービス
 - 老人牛乳給食サービス
 - ねたきり老人理容サービス
 - 福祉機器の貸出
- ◎ボランティア・福祉教育の推進
 - 地域ボランティア活動の育成
 - 体験ボランティア事業
 - ボランティア講座の開催
 - 福祉協力校指定事業 他
- ◎介護保険事業等の基盤強化
 - 居宅介護支援・訪問介護事業
 - 障害者福祉サービス事業
 - 受託訪問介護事業 他
- ◎各種資金の貸付
 - 生活福祉資金 他
- ◎福祉相談活動の充実
 - 心配ごと相談所
 - あんしんサポートねっと
- ◎その他の事業
 - 社協会員の加入促進
 - 赤い羽根共同募金・歳末たすけあい事業
 - 老人福祉センターの管理運営
 - 日赤吉見町分区事務
 - 福祉団体の育成援助
 - 理事会・評議員会・監査 他

平成24年度 一般会計予算



決算・事業のお知らせ

平成23年度 一般会計決算



平成23年度 事業報告

会員募集実績

一般会員	5,008口
賛助会員	40口
特別会員	26口

第61回敬老会(9/19)

75歳以上対象者	2,218名
金婚	50組

介護保険事業

居宅介護・訪問介護事業

介護予防事業

おたっしゃくらぶ	
金曜日41回、23名	

かるやかくらぶ	
水曜日42回、27名	

機能訓練	
金曜日24回、14名	

福祉協力校指定事業

町内全小学校指定

牛乳サービス利用者 166名

老人福祉センター荒川荘

利用者総数	30,698人
(1日平均104人)	

第25回福祉まつり(11/3)

協賛 5団体3施設

障がい者ふれあいの旅 15名

ふれあいパークゴルフ大会 98名

傾聴ボランティア養成講座
5回、34名

傾聴ボランティア活動 14回

ふれあい・いきいきサロン事業
9サロン、161名

輪投げ大会56名

電話訪問ボランティア(つくしの会)

木曜日45回、利用者143名

配食サービス 利用者66名
ボランティア16名

被災地支援ボランティアバスバック
(9/22~23)20名

夏のボランティア体験プログラム

保育園体験(2回) 7名

納涼祭 1名

囲碁交流 4名

おやつづくり 4名

将棋大会 5名

介護予防教室 1名

手作りおやつレク(2回) 5名

輪投げ大会 3名

手話体験 5名

心配ごと相談所

開設 24日

相談件数 14件

手話講習会(入門編)

15回、20名

災害ボランティア研修会 30名

戦没者追悼式(11/25)

東日本大震災義援金実績額

(23年3/15~24年3/31)

11,649,651円

赤い羽根募金実績額

2,313,001円

歳末たすけあい募金配分額

1,160,502円

日赤社資募集実績額

1,640,300円

福祉関係団体諸事業

(老人クラブ連合会、遺族会、身体障害者福祉会、赤十字奉仕団)

広報誌発行 4回

理事会 3回

評議員会 2回

監査 1回

明るく 元気に いきいきサロン ひろがれ！サロンの輪

社協では、ふれあい・いきいきサロン事業を、楽しい仲間づくりの場としてみなさんにおすすめしています。

顔見知りの方などと、近所で気軽に集まりましょう。内容も自由に決めてください。体操よし、茶話会よし、歌もいいですね。今度は何を作って食べましょう？交通安全だって大切だし、そういえばあの人が元気かな……。お仲間どうして、工夫しながら活動してみましょう。

それにいざというとき、頼れる仲間がいるのはありがたいことです。

今年度も、サロン活動を希望されるグループへは、助成金を交付します。

下記要領にて申請して下さい。

申請方法 ①社協へお越しいただき「申請書」を受け取ってください。

②申請書の提出期限 平成24年7月31日(火)まで

※老人クラブ主導型の活動形態をとられているサロンについては、単位会長でない方での代表者名で申請をお願いします。

問い合わせ先 社会福祉協議会(福社会館内) TEL 54-5228



気の合う仲間と
いきいきと!



ボランティアセンターだよ!!

平成23年度吉見町ボランティアセンター連絡会議を開催しました

平成24年2月24日に、吉見町ボランティアセンターに登録しているボランティア団体・個人の方が集まり、連絡会議を開催しました。

ボランティアの活動をしている個人や団体間での活動報告・情報交換を行いました。

当日は50名のボランティアが出席し、ボランティア同士の交流を通じて、日頃の活動の楽しさ、新たな課題などを語り合いました。

ボランティア同士の交流の場へ



平成24年度ボランティアセンター登録団体・個人をご紹介します

団体登録

団体名	活動内容	活動日時
のぎくの会	・ 特別養護老人ホームでのレクリエーション ・ 障害者通所施設でのレクリエーション及び介助補助等	毎月第3土曜日 その他依頼に応じて
吉見町手話サークル あゆみ	・ 手話の勉強、手話教室等 ・ 聴覚障害者との交流	毎週火曜日 午前10時～12時
ひばりを囲む会	・ 吉見町地域包括支援センターNPO法人ひばりでの創作的活動、生産活動等の補助や社会交流の補助	随時
絵手紙の仲間	・ 絵手紙の配食サービス利用者へ配布、銀行や公民館への展示や悠友館で体験教室	毎週土曜日 毎月第3火曜日
朗読サークル こみち	・ 学習会及び朗読会の開催 ・ 毎年8月に朗読劇、11月3日(祝)に朗読会の開催	毎月第1・3日曜日 毎年8月、11月
ハワイアンクラブ モエ	・ ウクレレ演奏(歌入り) ・ フラダンス	毎月第1・3水曜日 その他依頼に応じて
吉見町子供会 連絡協議会	・ 子供祭参加、青空おもしろ教室、ウォークラリー(宝探しラリー)、イルミネーション、かるた	随時
松山城保存会	・ 松山城の保存に関すること ・ 保護意識向上のための見学会、また城跡の整備事業等	5～6月、10～11月、 1～2月等随時
童謡クラブ なのはな	・ 童謡・唱歌を中心とした歌唱練習、合唱練習、特別養護老人ホームで演奏、小学校ミニコンサートへ出演等	毎月第1土曜日と 第3日曜日
ひだまりサロン	・ 高齢者や地域の方が、気軽につどえるふれあいの場作り。様々なイベント開催等	毎週火・土曜日 その他必要に応じて
よしみ町の自然を 楽しむ会	・ 風の杜の下草刈り、間伐、植樹等 ・ 風の杜の谷津田に「ピオトープ」「菖蒲園」づくり等	随時

個人登録

活動内容	活動日時
ひとり暮らしのお年寄りの方を対象に、「つくしの会」のボランティアにより電話訪問を行い、お話し相手や安否確認を行っています。	毎週木曜日 午前9時～11時
ひとり暮らしのお年寄りの方等を対象に、お弁当を配達し、声かけや安否確認を行っています。	月曜日～金曜日 午前11時～12時頃
ボランティアの特技を生かし、将棋のお相手やお話し相手を行っています。	必要に応じて

随時ボランティア登録を受付中

ボランティアに興味のある方、活動の場を広げたい団体など、いつでも登録をお待ちしています!

今年もやります!

彩の国ボランティア体験プログラム 2012・夏

子どもから大人まで、どなたでも参加OK

恒例の夏の体験ボランティアを今年も行います。
「ボランティアをしたいが、どのように始めたらよいかわからない」
「機会があったらボランティアをしてみたい」
という方のための、1日から出来る体験プログラムです。

今年は新メニュー「学童保育体験」が加わり、子どもから大人まで、
誰もが気軽に参加できる全9メニューをご用意しました。

みんなで初めの一步を踏み出しましょう。



(昨年の事業から)

詳細・申込み方法

メニューについての詳細や申込みについては、同時に配布されている「みんなで作っていこうボランティアの心」のチラシをご覧ください。

東日本大震災義援金報告

(平成24年2月11日～5月31日 順不同 敬称略)

久保田賀美文化祭実行委員会	9,584円	松崎和明	5,000円
吉見演歌クラブ 代表 篠田将英	60,147円	埼玉県自動車整備振興会	
フレサよしみサポーター委員会	10,000円	東松山支部(吉見町)	50,000円
社会福祉法人雄飛	42,864円		

日赤社資募集

ご協力ありがとうございます

4月に福祉委員(区長)さんを通じてお願いしました日赤社資につきましては、右記のとおりとなりました。厚く御礼申し上げます。

東地区	336,900円	南地区	301,800円
西地区	775,087円	北地区	201,300円
合計1,615,087円			

あたたかい善意ありがとうございました

～寄付の報告～

(平成24年2月1日～6月11日 敬称略)

- 和名演芸大会・文化祭実行委員会
委員長 清水一吉 5,540円
- 吉見町舞踊連盟
実行委員長 松本利治 15,000円

社協の新理事・評議員の御紹介

(平成24年5月25日付 敬称略)

役員		評議員	鈴木由喜男
副会長	森田 進	〃	柴崎 和男
理事	小川 圭信	〃	福田 秋男
〃	深井 博行	〃	原口 正己
〃	原口 昇一	〃	小池美代子
〃	平井 弘子	〃	塩原 孝一
監事	新井 和利	〃	菊地 公晴

社協会員入会のお願い

加入促進月間 7月1日～31日

社協は、地域福祉・在宅福祉を推進する市町村密着の社会福祉法人です。みなさまからの会費は社協唯一の自主財源で、さまざまな福祉事業に役立てさせていただいております。

心豊かで住みよいまちづくり、ふれあいのまちづくりを推進しておりますので、ご協力をよろしくお願いいたします。



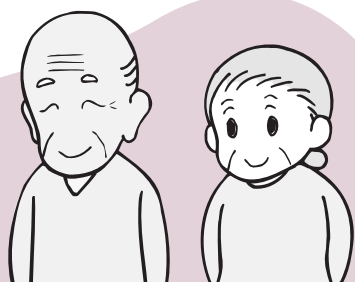
- ◎一般会員 1,000円
- ◎賛助会員 3,000円(以上)
- ◎特別会員 5,000円(以上)

福祉委員(区長)さんを通じてお願いしています。同時配布のチラシもご覧ください。

敬老会 今年は9月17日(月)に開催します

社協では高齢者の方に敬意を表しお祝いするため、毎年「敬老の日」に敬老会を開催しており、今年は9月17日(月)となります。皆様の元気なお姿を、お待ちしております。

また、金婚のご夫婦へは記念品をお贈りしお祝いしています。下記に該当する方は、7月23日(月)までに社協へご連絡ください。



《金婚に該当する方》

昭和37年1月1日～12月31日に婚姻の届出をされ、現在町内にお住まいのご夫婦

本籍地が吉見町ではない方は、連絡とともに戸籍抄本をご提出ください。

TEL 54 - 5228

吉見町大字下細谷1216-1 吉見町福祉会館内

介護保険等ご利用ください

ケアプラン作成のお手伝いをします

⇒ 居宅介護支援事業

ホームヘルパーが訪問して介護いたします

⇒ 訪問介護事業

その他、まずはお気軽にお電話ください

53-2110 又は 54-5228

心配ごと相談所

◎毎月第2・4火曜日(原則)

◎午前10時～午後3時

◎社会福祉協議会内 心配ごと相談室

ふれあいパークゴルフ大会

今年度もまた、秋に開催を予定しております。お楽しみに！

社協へどうぞ

理容サービス ねたきり高齢者の方へ
牛乳サービス 一人暮らし高齢者の方へ
生活福祉資金の貸付

高齢者・低所得世帯等の方に
無料又は低利で貸付け

福祉資金の貸付 応急的に1万円(特別3万円)

いずれも民生委員または社協へご連絡を