

# よしみ 社協だより

第65号

平成26年7月1日発行

編集・発行

社会福祉法人  
吉見町社会福祉協議会

吉見町大字下細谷1216番地1  
(吉見町福祉会館内)

☎54-5228



みんながげんきな  
まちになるように  
社協は皆さんを  
応援します

(写真は昨年度の事業から)

この広報誌は共同募金の配分金を受けて発行しています。

# 社会福祉協議会の予算・事業計画

## 基本方針

急速な少子高齢化社会の進展、家族形態の変化や個人の価値観・ライフスタイルの多様化、また地域での連帯意識の希薄化など、地域社会を取り巻く環境は大きく変化し厳しい状況にある。

このような中、様々な福祉課題が生じ、人々の社会福祉に対するニーズはますます複雑・多様化してきている。

支え合い・助け合いの力の弱まっている地域にお

いて、これらの課題に対応していくため社会福祉協議会の果たすべき役割は一層重要となり期待されている。

だれもが住みやすいまち、お互いに支えあい安心して暮らせる福祉のまちづくりを推進するため、各種事業やサービスの充実に努めるとともに、住民・行政・関係団体等との連携、協働を密にして地域福祉の向上に取り組む。

## 事業計画

### 基本方針に沿い展開する主な事業

#### ◎地域福祉事業の推進

ふれあいいきいきサロン事業  
敬老会、福祉まつりの開催  
地域福祉活動計画の推進  
広報・啓発活動の推進  
被災世帯の見舞い 他

#### ◎在宅福祉サービス事業の推進

ささえあいサービス事業  
移送サービス事業  
在宅高齢者等配食サービス  
牛乳サービス  
理容サービス  
福祉機器の貸出

#### ◎介護保険事業等の経営強化

居宅介護支援事業（ケアプラン）  
訪問介護事業（ホームヘルプ）  
地域支援事業（おたっしゃくらぶ他）  
障害者福祉サービス事業  
受託訪問介護事業 他

#### ◎ボランティア・福祉教育の推進

ボランティア活動の育成  
ボランティア体験プログラム事業  
各種ボランティア講座の開催  
福祉協力校指定事業 他

#### ◎各種資金の貸付

生活福祉資金 他

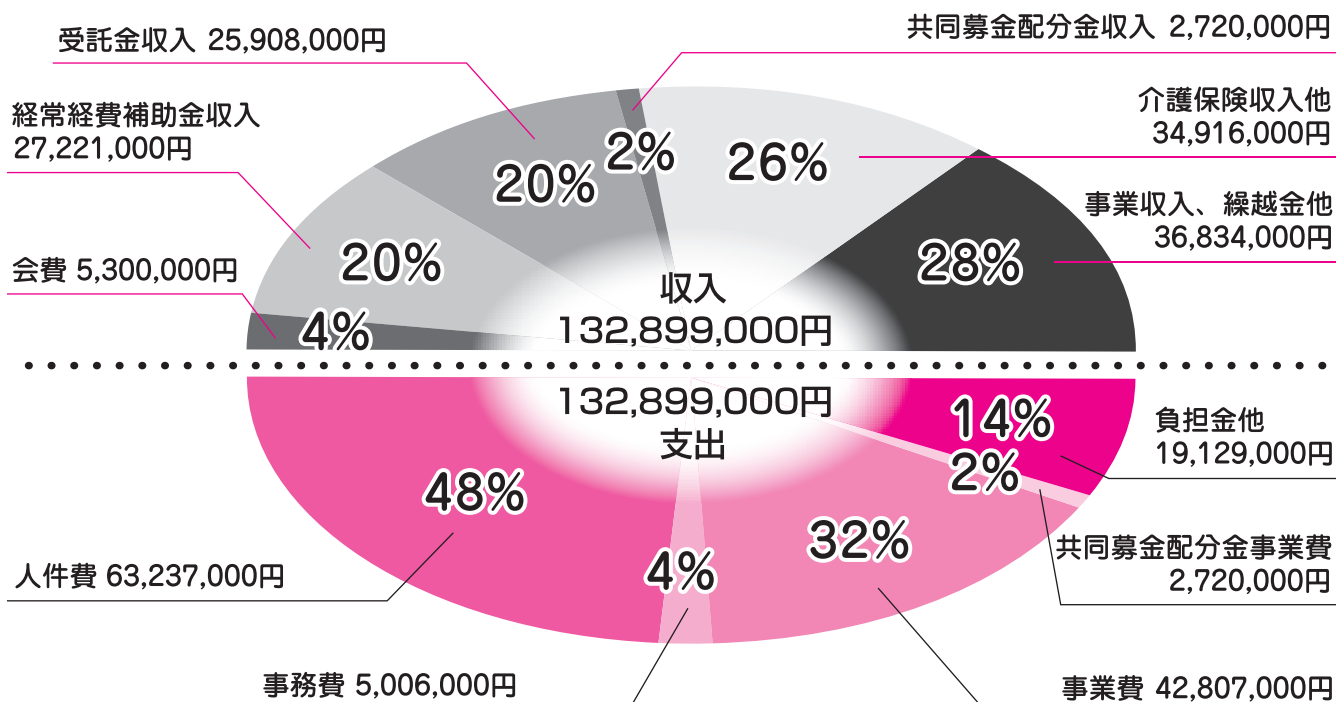
#### ◎福祉相談活動等の充実

心配ごと相談所  
あんしんサポートねっと  
法人成年後見事業

#### ◎その他の事業

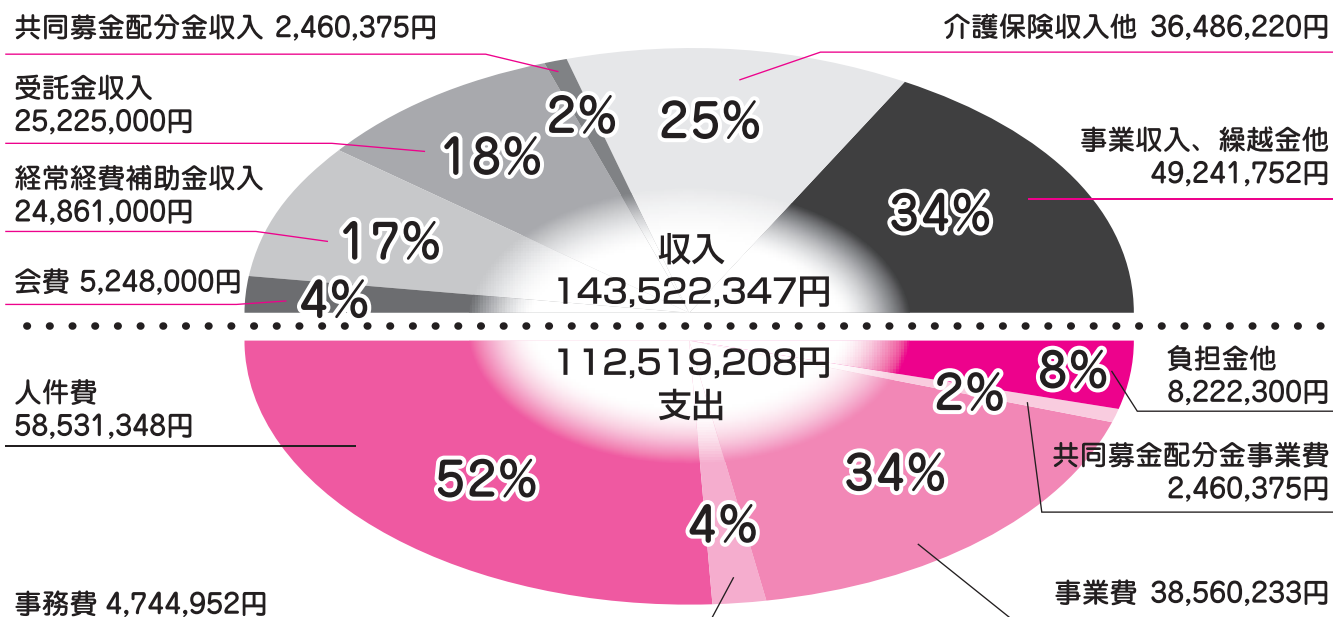
社協会員の加入促進  
赤い羽根共同募金、歳末たすけあい事業  
老人福祉センター荒川荘の管理運営  
日赤吉見町分区分事業事務  
福祉団体の育成援助  
理事会、評議員会、監査 他

## 平成26年度 一般会計予算



# 決算・事業報告のお知らせ

## 平成25年度 一般会計決算



## 平成25年度 事業報告

会員募集実績	ふれあい・いきいきサロン事業	ボランティアセンター連絡会議 1回
一般会員 4,988口	16サロン、336名	災害ボランティア研修会 1回
賛助会員 40口	輪投げ大会56名	心配ごと相談所
特別会員 28口	配食サービス 利用者64名、8,156食	開設24日、相談30件
第63回敬老会 (9/21)	ボランティア25名	吉見町地域福祉(活動)計画地区
75歳以上対象者 2,347名	ささえあいサービス	懇談会 4回
金婚 58組	利用者90名、957時間	法人成年後見事業
福祉協力校指定事業	サポーター55名	あんしんサポートねっと
町内全小学校指定	移送サービス 利用者28名、125回	老人福祉センター荒川荘
牛乳サービス利用者 198名	運転協力者7名	利用者総数 29,246人
理容サービス利用者 8名	各ボランティア・サポーター定例会	荒川荘主催行事
介護保険事業	の開催	囲碁・将棋・輪投げ・芸能発表会
居宅介護事業(ケアプラン)	夏のボランティア体験プログラム	東日本大震災義援金実績額
訪問介護事業(ホームヘルプ)	保育所体験(2回) 23名	20,000円
地域支援事業	輪投げ大会 3名	(累計11,778,586円)
かるやかくらぶ	納涼祭 3名	赤い羽根募金実績額 2,263,473円
水曜日42回、23名	囲碁大会 2名	歳末たすけあい募金配分額
しゃっきりくらぶ	手作りレクリエーション 9名	1,018,375円
水曜日42回、18名	学童保育所体験 14名	日赤社資募集実績額 1,611,052円
おたっしゃくらぶ	体操教室 2名	福祉関係団体諸事業
金曜日41回、21名	将棋大会 11名	(老人クラブ連合会、遺族会、
機能訓練 金曜日40回、14名	手作りおやつレク 9名	身体障害者福祉会、赤十字奉仕団)
第27回福祉まつり(11/3)	電話訪問ボランティア(つくしの会)	広報誌発行 3回
協賛 5団体3施設	木曜日46回、利用者159名	理事会 5回
障がい者ふれあいの旅 14名	傾聴ボランティア活動	評議員会 3回
ふれあいパークゴルフ大会 100名	ボランティア41名、訪問308回	監査 1回

気の合う仲間と楽しい時間を

# 始めましょう ふれあい・いきいき

社協では、ふれあい・いきいきサロン事業を、楽しい仲間づくりの場としてみなさんにおすすめしています。

**気軽に**

地域に住む人たちが出会い、交流し、仲間づくりができ、**気軽に**立ち寄れる場です。

**楽しく**

参加者・**担い手**（お手伝いの方）ともにご自身が**楽しい**、と感じることが大切です。

**無理なく**

みなさん自身が主役です。**無理のない**範囲で活動しましょう。

**自由に**

最低限のルールはありますが、状況や希望に沿って**自由に**展開しましょう。



今年度も、サロン活動を希望されるグループへは、助成金を交付します。  
下記要領にて申請して下さい。

**申請方法**

①まずは社協へお越しいただき「申請書」を受け取ってください。

②申請書を社協へ提出してください 平成26年7月31日(木)まで

**問い合わせ先**

社会福祉協議会（福社会館内） ☎ 54-5228



25年度の皆さんの元気な活



# サロン



動です!



ふれあい・いきいきサロンは共同募金の配分を受けて実施しています。



## 『サロン交流会』を開催

各サロン代表の方にお集まりいただき、2月28日サロン交流会を開催しました。活動状況、気づいたこと、苦労したことなどを報告していただき、情報交換や作品の紹介など活発な交流となりました。他サロンの活動を知ることができ、大いに参考になったとの声が多くありました。この交流会がみなさんの活動の一助になれば幸いです。

# ボランティアセンターだより

## 「ボランティアセンター連絡会議」を開催

平成26年3月1日に吉見町ボランティアセンターに登録している個人及び団体のボランティアの方が集まり、連絡会議を開催しました。まず埼玉県社協油浦氏に「埼玉県内のボランティア活動」についてご講演いただき、その後、普段活動をしている個人や団体間での活動報告、情報交換を行いました。

ボランティアはさまざまな分野で重要度が増しております。今回の会議がボランティアのみなさんにとって有益になりますよう期待いたします。



## 「災害ボランティア研修会」を開催

平成26年1月18日には災害ボランティア研修会を開催し、災害ボランティアセンターの登録ボランティア、赤十字奉仕団員など参加18名で行われました。前半は災害時におけるボランティアの役割などの講義、後半はロープワークなどの実技を受けました。



中越、阪神、東日本などの大震災を経て、すでにボランティアの力は災害時にはなくてはならないものです。いざというときのために、今回の研修をぜひ生かしてください。

## 平成26年度ボランティアセンター 団体・個人登録をご紹介します

### ● 団体登録

のぎくの会	吉見手話サークルあゆみ	ひばりを囲む会
絵手紙の仲間	朗読サークルこみち	ハワイアンクラブモエ
吉見町子供会連絡協議会	松山城保存会	童謡クラブなのはな
ひだまりサロン	吉見町の自然を楽しむ会	げんきかい

### ● 個人登録

つくしの会	ひとり暮らしの高齢者の方へ、電話でのお話し相手や安否確認を行います。
配食サービスボランティア	ひとり暮らしの高齢者等の方へ、お弁当を配達し声掛けや安否確認を行います。
傾聴ボランティア	お話をする機会の少ない高齢者の方を対象に、お話を耳を傾け高齢者の気持ちの整理や安定へ繋げるお手伝い。
災害ボランティア	災害時に各種支援のお手伝いをします。通常時は研修会などを行っています。
将棋ボランティア	将棋のお相手やお話し相手を行います。

## ボランティア登録は随時受け付けています



ボランティアに興味のある方、活動の場を広げたい団体など、いつでも登録をお待ちしています！

吉見町ボランティアセンター 電話 54-5228



# さがしてみませんか 新しい自分を！

## ボランティア体験プログラム 2014 夏

恒例の夏の体験ボランティアを今年も行います。

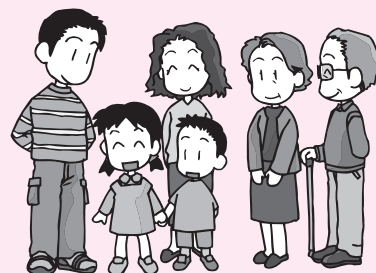
「ボランティアをしたいが、どのように始めたらよいかわからない」

「機会があったらボランティアをしてみたい」

という方のための1日からできる体験プログラムです。

今年も全10メニューをご用意しました。

初めの一步を踏み出したい方、経験を深めたい方、意欲のある方ならどなたでもお待ちしております。



### 参加者の感想から

- 最後に「うまかった～」の一言でとても嬉しかったです。
- 「ありがとうね！」や「頑張ってるね」と言われて、私はとても勇気ができました。
- 来年も機会があれば参加したいと思えます。



申込みは、同時に配布されている黄色のチラシ「彩の国ボランティア体験プログラム」をご覧ください

### 東日本大震災義援金報告

(平成25年2月1日～26年3月31日、順不同、敬称略)

松崎和明 10,000円

両宮良房 10,000円



### あたたかい善意ありがとうございました 寄付の報告

(平成26年2月1日～5月31日、敬称略)

○吉見演歌クラブ 代表 篠田将英 37,784円

○吉見町舞踊連盟 代表 松本利治 20,000円

### 日赤社資募集

4月に福祉委員（区長）さんを通じてお願いいたしました日赤社資につきましては、お陰様をもちまして下記のとおりとなりました。

東地区 338,700円	南地区 301,500円
西地区 765,000円	北地区 201,600円
合計 1,606,800円	

皆様のご理解ご協力に厚く御礼を申し上げます。

### 社協の新理事、評議員

(平成26年5月23日付、敬称略)

理事 綿貴 淨美	評議員 長嶋 文夫
◇ 宮崎 豊	◇ 大久保正浩
評議員 竹井 秀利	◇ 関口 哲也
◇ 矢島 久行	◇ 栗原 篤子
◇ 大嶋 進	



### 吉見町地域福祉計画。 地域福祉活動計画が 策定されました



昨年度地区懇談会などを通じて検討してまいりました両計画が、今年度策定されました。地域福祉向上のため、社協は計画を推進してまいります。  
(概要版・冊子版、社協にて閲覧可)

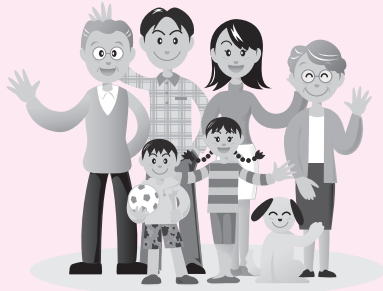
# 社協会員入会のお願い

## 加入促進月間 7月1日～31日

社協は、地域福祉・在宅福祉を推進する市町村密着の社会福祉法人です。みなさまからの会費は社協唯一の自主財源で、さまざまな福祉事業に役立てさせていただいております。

少子・高齢化がすすみ、地域における社協の役割はますます重要性を増しております。

みなさまのご理解、ご協力をよろしくお願いいたします。



- ◎一般会員 1,000円
- ◎賛助会員 3,000円（以上）
- ◎特別会員 5,000円（以上）

福祉委員（区長）さんを通じて依頼しています。  
同時配布のチラシもご覧ください。

## 敬老会

### 今年は9月15日(月)に開催します

社協では高齢者の方に敬意を表しお祝いするため、毎年「敬老の日」に敬老会を開催しており、今年は9月15日(月)となります。皆様の元気なお姿を、お待ちしております。

また、金婚のご夫婦へは記念品をお贈りしお祝いしています。下記に該当する方は、7月22日(火)までに社協へご連絡ください。

#### 《金婚に該当する方》

昭和39年1月1日～12月31日に婚姻の届出をされ現在町内にお住まいのご夫婦

**本籍地が吉見町ではない方は、連絡とともに戸籍抄本をご提出ください。**

**TEL 54-5228**

吉見町大字下細谷1216-1 吉見町福祉会館内



## 介護保険等ご利用ください

ケアプラン作成のお手伝いをします

### → 居宅介護支援事業

ホームヘルパーが訪問して介護いたします

### → 訪問介護事業

その他、まずはお気軽にお電話ください

**53-2110 又は 54-5228**

## 心配ごと相談所

◎毎月第2・4火曜日（原則）

◎午前10時～午後3時

◎社会福祉協議会内 心配ごと相談室

## 荒川荘輪投げ大会（個人）ご案内

日時 8月20日(水) 10時30分

参加資格 60歳以上

参加費 300円（昼食代含）

申込み 7月24日(木)から 荒川荘54-4768



## 社協へどうぞ

理容サービス ねたきり高齢者の方へ

牛乳サービス 一人暮らし高齢者の方へ

生活福祉資金の貸付

高齢者・低所得世帯等の方に

低利で貸付け

福祉資金の貸付 応急的に1万円（特別3万円）