

# よしみ 社協だより



**f** Facebook 始めました★  
“いいね!”お待ちしております♪



十日夜(とうかんや)祭り【一ツ木地区より】



介護施設(常磐苑)とオンライン交流

<https://www.facebook.com/yoshimi.shakyo>

「吉見町社会福祉協議会」の公式Facebookページを開設しました！  
様々な情報をお知らせしていきます。ぜひ、ご興味ある方も無い方もお待ちしております！

## ～ おもな内容 ～

- 2・3ページ 共同募金(赤い羽根・歳末)結果の報告
- 4・5ページ 社協特別会員の報告、通所型サービス、介護事業所
- 6・7ページ 生活支援体制整備事業、ボランティアセンター
- 8・9ページ ふれあい・いきいきサロン、小地域福祉活動、福祉教育
- 10 ページ シニア連合会、結婚相談所、特例貸付、配食サービス等

※新型コロナウイルス感染症  
予防に伴い、ボランティア活  
動の自粛や各イベントが延期  
または中止になる可能性があ  
ります。  
皆さまのご理解、ご協力を  
お願いいたします。



ささえ愛 たすけ愛 つながる愛を推進します

この社協だよりは、共同募金の配分金を受けて発行しています。





# 令和3年度 歳末たすけあい募金結果報告

～つながり ささえあう みんなの地域づくり～ のために  
ご支援ご協力ありがとうございました！

**総額 1,008,171円**

<五十音順 敬称略 単位：円>  
(一部順不同)

《戸別募金》		(株)花彩		5,000		《職域募金》	
東地区	172,200	平野販売店	5,000	吉見町課長会	20,000	吉見町課長補佐会	25,000
南地区	147,900	矢嶋司法書士事務所	5,000	吉見町職員組合	5,000	社協職員	8,000
西地区	350,100	小計	70,000	小計	58,000		
北地区	98,550						
小計	768,750						
		《個人募金》					
		内野勇治	10,000				
		岡野準一	5,000				
		匿名	70,000				
		小計	85,000				
		《法人募金》					
(有)青木建設興業	5,000						
(株)暁工業	20,000						
磐田刃物販売	5,000						
(株)小杉組	10,000						
(有)瀬山設備工業	5,000						
(株)西島電設	5,000						
(有)パナハート・こばやし	5,000						
		《街頭募金》					
		吉見町パークゴルフ協会	26,421				
		小計	26,421				



## 配分額 714,800円

お預かりした歳末たすけあい募金の現在の配分は、下記のとおりです。継続中・予定の事業も含めて、当年度末（3月）に配分を終了する予定です。よろしくお願い申し上げます

みなさまからいただいた歳末たすけあい募金は、一度埼玉県共同募金会へ送金したあと、吉見町社協へ配分されます。

### 歳末援護金のために

220,000円（11世帯、11名）

町内にお住まいで、生活に援助が必要な世帯へ、年越しの援護金を配分しました。

### ねたきり高齢者慰問品のために

52,000円（13名）

ねたきり高齢者の方へ、お見舞い品（毛布）をお配りしました。

### 広報活動のために

142,065円（6,300部）

社協だより（第87号分）を、全戸配布しました。

### 愛の牛乳サービスのために

300,735円（145名）

一人暮らし高齢者の方へ、牛乳等を配達し、安否確認を行います。（継続中）

### 生活にお困りの方のために

（3月予定）

新型コロナウイルス感染拡大の影響などにより生活にお困りの方へ、食品や日用品を提供します。

「赤い羽根共同募金」赤い羽根募金のさまざまな情報を公開しています。

<https://www.akaihane.or.jp/>

「赤い羽根データベースはねっと」全国市町村での赤い羽根募金（歳末含む）の使いみちです。

<https://hanett.akaihane.or.jp/hanett/pub/home/>





## 令和3年度 特別会員の皆様のご紹介

社会福祉協議会（社協）は、地域の福祉の向上等を目的として設置された民間の団体（社会福祉法人）であり、皆さまからのご理解をいただいた「会費」を貴重な財源として運営しております。吉見町社協では、昨年末から町内の法人・事業所様へ会員加入をお願いしましたところ、下記のとおり多数の皆さまのご協力をいただきました。厚くお礼を申し上げます。

この会費は、吉見町社協の行うさまざまな福祉サービス事業に活用し、吉見町の福祉の向上に役立たせていただきます。今後よろしくお願い申し上げます。

（五十音順）

アイテム-16（株）	N P O法人とりにてい
（株）アテイン	（株）中村組
（株）アドウイス	（株）なの花苑
（株）イズミ（行田市）	（有）新島商会
（有）岩崎商店	（一社）日本のぞみ葬協会（坂戸市）
ヴィタリス製薬（株）	（一社）日本反訳士協会
（株）エーサップ	藤丸空調設備（株）
小川治療院	N P O法人萌友
（株）カサハラ	訪問マッサージ恵
北荒川緑地（株）	（有）誠工業
埼玉小川産業（有）	（有）松本工業
（株）斉藤組	（有）松本設備
（有）サニベルグリーンハウス	丸新石油（株）
（有）シーハート	（株）横田農園
（株）SUZUKI設備	吉田農園
（一社）セカンドファミリー	（株）吉福
N P O法人大地の郷	ヨシミテイシン電機（株）
（福）常磐福祉会	匿名6社



（令和3年12月以降加入の法人・事業所、令和4年2月15日現在）

吉見町社協ホームページには、特別会員（法人・事業所）の一覧と各会員の皆さまのホームページへのリンクを掲載しております。あわせてご覧ください。 → <https://www.shakyo.or.jp/hp/576/>

「特別会員（法人・事業所）のご紹介」

→ 資料：R03 吉見町社協特別会員一覧.pdf

★特別会員（個人）加入の方（令和3年10月14日以降加入、敬称略）

東地区 匿名（1口）

西地区 匿名（2口）

# 介護予防通所型サービスC事業紹介

げんき  
まもり隊

社協では、吉見町から委託を受けて、吉見町介護予防施設「悠友館」で介護予防事業「げんきまもり隊」を実施しています。高齢者の心身機能や生活機能の向上を図ることを目的として、悠友館に通っていただき、6か月間、運動・栄養・口腔のプログラムを保健・医療・福祉の専門職が提供しています。



理学療法士の指導のもとに行う定期的な体力測定



悠友館の設備を使って体を動かす運動訓練



全身を使う歩行運動やストレッチで体を伸ばす運動訓練

- ★提供日…水、金 週2回  
(休業日あり)
- ★提供時間…13:30～15:30
- ★提供場所…悠友館
- ★ご利用になれる方…吉見町在住、介護保険の事業対象者、要支援1・2に該当する方
- ※必要な方には、送迎サービスを提供しています。

## 利用者の声



綿貫 幸江さん

私は、膝の手術をした後、筋力が落ち外出することが苦になっていました。その時、この教室への参加を勧められました。利用するまではすごく不安でしたが、指導員さんらに効果的な筋力トレーニングやストレッチ体操を教えてもらい筋力がついてきました。心の面でも親身になっていただき、今では気持ち明るくなり、毎日を楽しく過ごしています。

※利用を希望される方は、吉見町地域包括支援センター（☎53-0370）へご相談ください。

# 介護事業所からお知らせ

## 登録ヘルパーを募集します

- 【募集人数】 若干名
- 【資格等】 ★介護福祉士  
介護職員初任者研修修了者  
実務者研修修了者  
ヘルパー1級もしくは2級修了者のいずれか
- ★普通自動車免許
- 【待遇】 身体介護 時給1,310円  
家事援助 時給1,080円  
他に処遇改善手当、有給休暇  
交通費、活動費あり  
制服貸与、その他就業規則による。
- 【時間】 週1回、1時間～ 応相談
- 【選考】 書類選考、面接  
(受付後、日程調整させていただきます)
- 【募集期間】 令和4年4月28日(木)まで



## 訪問介護員を募集します

- 【資格等】 ★介護福祉士  
★普通自動車免許 (AT限定可)
- 【業務内容】 訪問介護事業全般
- 【雇用形態】 臨時職員
- 【募集人数】 1名
- 【待遇】 時給1,350円  
有給休暇、交通費、その他就業規則による。
- 【勤務時間】 8:30～17:15 (休憩1時間あり)  
1日7.75時間
- 【選考】 書類選考、面接  
(受付後、日程調整させていただきます)

募集期間  
3月15日(火)  
まで

ブランクがある方、子育てや介護などと両立したい方も資格を活かして働けます。人の役に立つお仕事と一緒にしてみませんか。気軽にお問い合わせください。

【お問い合わせ】 介護支援係 ☎53-2110

# 生活支援体制整備事業からのお知らせ

生活支援体制整備事業では、地域の方々が主体となり、地域で支え合う仕組みづくりを進めています。今年度は西地区をモデル地区として、誰もが集える居場所づくりに取り組んでいます。

## 居場所づくり事業

今年度のモデル地区は“西地区”。  
地域で居場所づくり事業の話し合いが進められています。



主体となる～住民会議～  
居場所の名称は  
『いまいる☺』に決定



協議体  
『つながり協議会』  
へ報告

3/12 (土)

西部ふれあいセンターにて  
プレイベント開催決定



誰もが集える  
自分らしく  
いつまでもいたい  
『理想の居場所』  
を目指します

障がい

シニア

子ども

若者

子育て  
世代

ミレニアル  
世代

## 担い手養成講座

外出支援サービス担い手養成講座開催しました。

令和4年2月18日、19日に外出支援サービス担い手養成講座を開催しました。

講座では、埼玉県移送サービスネットワークの方を講師に招き、移動困難者への送迎支援に関する座学や実地演習等を行いました。当日は、4名の参加があり、2日間の講習を修了後に修了証を受け取りました。今後は、在宅福祉サービスの支援者として地域での活躍が期待されます。

座学



移動困難な方のリスクとサポートについて基礎から応用まで教えていただきました。

実地



加速や減速について、また声かけや車イス利用者の乗降支援を学びました。



外出付き添い・買物代行  
お手伝いします

ささえあいサービス事業では、外出付き添い・買物代行の支援を行っています。

それぞれのお困りごとについて確認後、会員登録をさせていただき、利用の希望に合わせてささえあいサービスサポーターの派遣を行います。相談、登録については無料です。

地域活動の担い手を随時  
募集しています

少しの時間を地域の大きな幸せにかえてみませんか？

活動可能な内容と時間を伺い、調整します。



詳細については、お問い合わせください。【お問い合わせ】地域福祉係 ☎54-5228



# 吉見町ボランティアセンターだより

吉見町ボランティアセンター（通称ボラセン）では、みなさんの『声』とボランティアさんの『思いやり』を繋げられるよう、感染症対策（様々な形）をしたうえで活動を推進しています。ボランティアに興味のある方は、お気軽にご相談ください。

## 講義 『読み聞かせボランティアフォローアップ講座』を開催しました

令和3年12月9日、23日の2日間で開催し、参加者は延べ25名でした。講師には、児童図書館研究会勝田延子氏をお迎えし、「本の選び方」「読み方の使い分け」等読む本への理解と読み手として必要な準備について、理解を深めました。



### 出席者の声

2歳の息子がいて、絵本が大好きです。2年間で10,000冊の読み聞かせをしています。どんな声でどんな絵本を読むか参考になりました。

## 実践 『読み聞かせボランティア（お話パレット）』を派遣しました

冬休み期間中の学童クラブ（いちごクラブ）（のびっこクラブ）へ、読み聞かせボランティアを派遣しました。児童達は、語り手の話に食い入るように耳を傾けていました。



▲自作の紙芝居を作成し披露

### 児童の声

夏休みと冬休みの「お話しパレット」の時間が楽しみです。手遊びや手品も楽しみ！

## 講義 『傾聴ボランティアフォローアップ講座』を開催しました

令和4年1月13日、20日の2日間で開催し、参加者は延べ59名でした。講師には、埼玉カウンセリングセンター高倉恵子氏をお迎えし、「傾聴技法」「傾聴の効果」について、理解を深めました。



### 出席者の声

「共感」することの大切さ。家族、友達、周りの方との関係をより良くしていける参考にもなりました。

## 実践 『傾聴ボランティア』を派遣しています

在宅で生活している、話す機会の少ない高齢者等に対して、傾聴ボランティアを派遣しています。『傾聴』とは、相手を尊重し、相手の心に寄り添いながら話を『聴く』ことです。



### 利用者の声

毎月1回、お話を聞いてもらってありがとうございます。1時間があっという間に過ぎてしまいます。



## 令和4年度「ボランティア活動保険」のお知らせ

ボランティア活動保険では、ボランティア活動中に起こるさまざまな事故によるケガや損害賠償責任を補償します。新たに、特定感染症重点プラン（新型コロナウイルス等）が追加されました。

補償期間：令和4年4月1日～令和5年3月31日

【令和4年度加入プラン】	
基本プラン	保険料 350円
天災・地震補償プラン	保険料 500円
<b>新設</b> 特定感染症重点プラン	保険料 550円

# 身近な地域のつながりづくり！ コロナに負けない 地域のきずな！

## ふれあい・いきいきサロン ～地域住民による つながりづくりのきっかけの場～

長引くコロナ禍の影響で、病気への不安と同時に、外出の機会の減少等で筋力や認知機能の低下など、心身の健康への影響も心配されます。

ふれあい・いきいきサロンでは、感染状況を考慮し工夫しながら、身近な顔見知りの地域の皆さんとのおしゃべりや体操、イベントなどの楽しい時間をすごしています。

みんなで一緒に介護予防！

みんなで運動、楽しいね！



楽しみで、眠れなかったよ～月



『素敵な笑顔』  
『気かけ合い』  
をご紹介します！



ボランティアさんも久しぶり！



クリスマス会♡



手作り  
ポスター♪



会食から持ち帰りへ

他にも・・・『なかなか集まれないけど電話で声かけをしているよ』

『メッセージカードを書いて、お届けしました！』

など・・・地域のつながりを絶やさない活動がたくさん！

## みんなのふくし教育

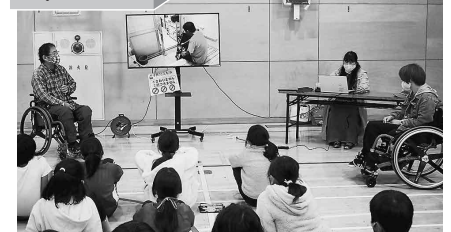
「福祉教育」は  
「**⑤**だの**④**らしの**③**あわせ」  
を実現するための学びです。

小学生など地域の方々に対し障害のある方や高齢の方などをゲストティーチャーとして招き「ふだんの暮らし」について学び合うことで、様々な立場の人達が出会い、違いを認め合い、思いやりの心を『共』に『育』む活動を行っています。

盲導犬



車いす



手話



発達障害





# 地域のみなさまの「大切な活動」「素敵な笑顔」をご紹介します！

## 小地域福祉活動 ～ご近所同士のつながりづくり～

行政区ごとに、地域の方々が『住みやすい地域』について考え、その実現に向けて、取り組む活動です。地域の方々が話し合い、地域に「必要である」と考え企画し、実践する活動の力強さ、そして、素敵な笑顔がたくさんみられました。

### 成城台 “ラジオ体操”

コロナ禍・・・でも！地域の皆さんの顔をつなぎたい！そんな思いから、小学校のグラウンドをお借り出来ることに！地域の方と、6時30分から『ラジオ体操』を実施。16日間開催し、延べ526人の参加がありました。

また開催してほしい！



### ひばりヶ丘 “紙ひこうきに願いをのせて”

今年のテーマは『紙ひこうきに願いをのせて』！みんなで紙ひこうきを作り、飛ばしました。他にも、ボール蹴りやスーパーボールすくい、ビンゴ大会等を楽しみ、景品も笑顔もいっぱい！

作り方教えて～



### 松ノ平 “餅つき大会”

『行政区内の急速な少子高齢化』地域のみんで力を合わせたい！という思いから“餅つき大会”を企画。みんなで、石臼を使って餅つき！小分けし、お持ち帰りにしました。

お話ししながら、地域の情報交換にも！



### 一ツ木 “十日夜祭りと焼き芋会”

子どもたちと一緒にわら鉄砲を作り、稲の収穫に感謝。みんなで焼き芋をいただきました。



### さくら台 “防災訓練・見守り”

自治会で防災訓練として、図上訓練等を行い、援助が必要な方へ声かけ。元気な姿に笑顔があふれました。



# 共に生きる力を育む『福祉教育』を実践しています！

### 障害者スポーツ



障害の特性に合わせたルールや工夫について学び、ボッチャを体験！みんなで障害者スポーツの楽しさを学びました。

### 災害（防災学習）



災害について、日ごころからの心構えや備えの大切さを学び、「自分にできること」について考えました。

### 施設の高齢者と交流

常磐苑の利用者さんとオンラインで交流！子どもたちの元気な声に涙する利用者さんの姿も・・・心温まる交流となりました。



### 認知症サポーター養成講座

講話や紙芝居、寸劇を通じて、認知症について正しく理解し、声かけや対応のポイントを学び合いました。



## 善意（あたたかい想い）を ありがとうございました

（令和3年10月1日～令和4年1月31日）

<順不同・敬称略>

### ～ 寄付の報告 ～

○新井文夫	玄米30kg
○埼玉第八教区吉見支所	5,000円
○加藤豊治	タオル、手ぬぐい、スポンジ
○(株)アルビオン熊谷工場	30,000円
○匿名	100,000円
○吉見町商工会女性部	10,000円

心温まる善意は、お寄せいただいた趣旨に沿って、地域福祉事業に有効に役立たせていただきます。

## グラウンドゴルフ大会開催しました

～吉見町シニアクラブ連合会～

令和3年12月10日ふれあい広場にて、第29回吉見町シニアクラブ連合会グラウンドゴルフ大会を開催しました。幸いにも穏やかな天候に恵まれ、187名もの参加がありました。開会式・閉会式を行わない、マスク着用、密を避けるなどの感染症対策を施しました。

久々の大会ということもあり、皆さん笑顔でプレーしていました。



### ♥12/5(日)

#### 婚活ティーパーティーを開催しました♥

嵐山町結婚相談所と合同で、男女8名ずつの参加をいただき、嵐山町で開催しました。感染対策を取りながらの開催となりましたが、嵐山史跡博物館の見学や博物館の周りの散策をしながら会話を楽しんでいただきました。結果2組のカップルが誕生しました。

次の企画もお楽しみに!!

吉見町結婚相談所（吉見町社会福祉協議会内）

TEL:0493-54-5228 FAX:0493-54-6905

メールアドレス: ysm-kekkon@bz04.plala.or.jp



## 社協 新理事・評議員のご紹介(敬称略)

理 事 長嶋 和義（教育関係 R3.12.6～）

評議員 利根川博美（福祉施設 R3.11.22～）

### 案内

## 新型コロナウイルス感染症の 影響に伴う特例貸付が延長 されました

新型コロナウイルスの影響を受けて、休業や失業となって収入が減った世帯を対象にした特例貸付（緊急小口資金及び総合支援資金）の申請受付期間が延長（令和4年3月末日まで）されました。

当会ホームページや埼玉県社協のホームページ等をご覧ください。



## —ご利用ください—

### —あんしんサポートねっと—

高齢や障がいにより、金銭や書類の管理に不安のある方に有料で支援員が援助します。相談は無料です。



### —車いすの貸出し—

町内在住の社協会員の方で、高齢・障がい・疾病により日常生活で一時的に車いすを必要とする方に、車いすを無料で貸出しします。（期間は、最長6カ月）



### 案内

## 配食サービスのご案内

社協では、吉見町から委託を受けて、配食サービスを実施しています。栄養バランスの取れたお弁当（昼食）を配食ボランティアさんがお届けし、利用者ご本人へのお声かけや安否確認を行います。

**対象者** ①町内に在住の65歳以上の高齢者のみの世帯で、生活機能の低下等の理由で調理が困難な方、低栄養の改善や見守りが必要な方。  
②独居かつ、身体・療育・精神いずれかの障害者手帳をお持ちの方で、障害及び疾病等の理由により調理が困難な方。

**利用可能日** 月曜日～金曜日（※年末年始を除く）

**利用料** 1食300円

**お問い合わせ** ①吉見町地域包括支援センター（☎53-0370）

②吉見町役場長寿福祉課福祉係（☎63-5012）

